

## 地域ふれあいサロン 研修交流会



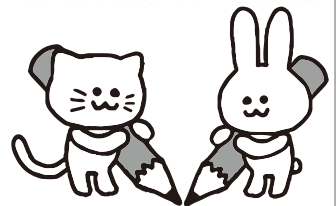
地域ふれあいサロンの実践者を対象に、サロン活動内容の充実と実践者同士のネットワークの構築を図ることを目的に開催しました。写真は椅子に座ったままできる運動を体験している様子です。1Pは「地域ふれあいサロン」の特集記事になります。

も  
の  
び

表紙	地域ふれあいサロン研修交流会
1	特集「地域ふれあいサロン」
2	イメージキャラクター募集
3	令和4年度事業報告・決算報告
4	令和5年度事業計画・予算概要
5	社協会費・寄付関係
6	生活支援員について
裏表紙	情報ひろば

### 岩見沢市社協イメージキャラクター募集!

社協の活動を幅広い  
方々に理解していただ  
くため、親しみがあり  
愛されるキャラクター  
の「デザイン・愛称」  
を募集します!



詳細は2ページをご覧ください

### 岩見沢市社会福祉協議会のホームページ

社協の詳しい事業内容や  
求人情報等はこちらから!

<http://www.iwamizawa-syakyo.or.jp/>



赤い羽根共同募金の助成金によって  
発行しています。

特集

# 地域ふれあいサロン ～地域住民の交流拠点～

地域住民が気軽に集まり、ふれあいを通して生きがいつくり、仲間づくりをすすめる交流活動です。内容は自由で参加する方で企画し、全員が楽しめる活動を行っております。地域ごとになるべく歩いていける範囲で、気軽に、かつ費用をかけずに開催されています。

## あなたにとってのサロン活動とは？



- ・サロンでみんなと交流できて楽しい!
- ・身体を動かす機会になっている。
- ・軽い気持ちで参加したが毎月が楽しみ!
- ・立ち上げは認知症予防で始めたが、今ではみんなで企画・立案して楽しんでいる。



### 「出張ふれあいサロン」を実施しています!!

社会福祉協議会職員がお住まいの地域に出向き、地域住民が気軽に集まり、仲間づくり・憩いの場となる「地域ふれあいサロン」を実施しています。お試みに 1日だけ サロン活動を体験してみませんか？

当社協では地域ふれあいサロンの立ち上げについて 助成・支援しております。

気になる方は、お気軽にご相談ください。

問合せ先 地域福祉課 22-2960 (担当 鈴木 廣嶋)





# イメージキャラクター デザイン・愛称 募集!



社協の事業に対して幅広い世代に興味・関心をもっていただきたいという思いから、デザインや愛称などを募集し、イメージキャラクターを作成します。

**最優秀賞(1点) 賞金1万円**

**優秀賞(2点) 賞金5千円**

※最優秀賞の作品は  
本会のイメージキャラ  
クターに採用します。  
※受賞者が未成年の  
場合は同額の図書カー  
ドとなります。



## キャラクターイメージ

「岩見沢市、社会福祉協議会、ふくし、やさしさ、地域、支え合いをイメージした  
親しみやすいもの」

**募集期間**

令和5年7月1日(土)～8月24日(木)

**応募資格**

岩見沢市内に在住もしくは在学(勤務)している方

**応募書類**

指定様式に記入したものを提出  
用紙は本会で配布のほか、HPからダウンロード出来ます

**応募方法**

本会宛まで郵送、メール、またはご持参ください  
※画材・色彩・デジタル・手書き等方法は問いません

※注意事項

- ・応募された作品は返却されません。
- ・応募作品は自作の未発表作品に限ります。著作権の侵害等判明した場合発表後でも採用取消となります。
- ・採用品について、本会でデザイン等の修正を行い、印刷物やグッズ等に使用致します。  
また、著作権、使用権、その他一切の権利は本会に帰属するものとします。
- ・その他詳細につきましては募集要項をご覧ください。

**あなたのデザインが地域をつなぐ力になります!**  
**たくさんのご応募お待ちしております!**

**提出・問合せ先**

<担当>岩見沢市社会福祉協議会 総務課  
イメージキャラクター担当 宛  
〒068-0031 岩見沢市11条西3丁目1番地9  
岩見沢広域総合福祉センター内  
TEL :22-2960  
E-mail:iwamizawa-syakyo@helen.ocn.ne.jp

**キャラクター募集はこちらから**

岩見沢市社会福祉協議会  
のキャラクター募集要項  
や用紙DLはこちらから



検索は

岩見沢社協 キャラクター

# 令和4年度 事業報告及び決算報告（概要）

## 令和4年度 決算報告（単位：円）

収入科目	決算額
会費収入	4,019,600
寄付金収入	2,077,754
補助金収入	60,424,732
受託金収入	53,178,219
共同募金配分金収入	5,947,160
介護保険事業収入	104,734,027
障害福祉サービス等事業収入	42,383,830
事業収入	3,670,690
受取利息配当金収入	11,093
雑収入	3,100,022
事業収入合計①	279,547,127
積立資産取崩収入他①-②	18,860,776
総収入額	298,407,903

支出科目	決算額
人件費	214,750,967
事業費	67,419,489
事務費	10,803,238
助成金	5,082,709
負担金	351,500
事業支出合計（総支出額）②	298,407,903

実質赤字（①－②） ▲18,860,776

今期は実質的な赤字額が18,860,776円となっています。年々「会費・寄付金」等の収入が減少しており、前年までの繰越金と積立金を取崩しながら事業を行っております。

～会費・寄付金等、多くの皆様からのご支援をお待ちしています～

### 地域ふれあいサロンの充実【重点】

- 地域ふれあいサロン事業の支援（21団体）
- 出張ふれあいサロンの開催（中止）
- 地域ふれあいサロン活動者研修交流会（16人）

### 運営基盤の強化と財源確保【重点】

業務の効率化やコスト削減を行うとともに、安定的な自主財源の確保のため新規会員の確保に努めた。また、福祉情勢の把握に努めるとともに、これからの地域福祉の在り方について理解を深めた。更に、職員の資質向上のため各種研修に積極的に参加した。

### 福祉サービス事業の推進及び経営の健全化【重点】

介護事業等の福祉サービス事業については、利用者の減少などにより非常に厳しい経営状況が続いていることから、令和2年度に策定した経営改善計画の最終方針に基づき、職員体制、サービス管理体制、運営形態等の見直しを行い、引き続き経営の健全化に努めた。しかし、通所介護事業では新型コロナウイルス感染症拡大の影響もあり利用者は減少し収支の赤字幅はさらに拡大した。

### 地域福祉の推進

- 地域福祉懇談会の開催（延期）
- 実施事業からのニーズ調査（16回）
- 各関係機関等との連携強化（32回）
- 除雪ボランティア派遣事業（20世帯）
- 金婚祝賀会開催事業（祝賀会中止・記念品のみ）
- やさしい在宅介護講習会（6人）
- 地域活動推進セミナーの開催（22人）
- ボランティアセンター運営事業の実施
  - ◇ボランティア相談（8件）
  - ◇広報紙「おもいあい」の発行（3回）
  - ◇各種ボランティア養成講座の開催（5講座）
- 将来を見据えた福祉教育の推進
  - ◇児童・生徒のボランティア体験研修会（中止）
  - ◇指定地域福祉教育セミナー（10人）
  - ◇福祉体験学習の実施（21回）
- 生活困窮者等への支援
  - ◇生活福祉資金貸付事業（9件）
  - ◇特例貸付資金（81件）
  - ◇愛情銀行緊急生活費交付事業（10件）
  - ◇法外援護事業への支援（63件）
- 地域における権利擁護の推進
  - ◇日常生活自立支援事業
    - ・相談（1,544件）
    - ・利用契約（23件、新規6件）
  - ◇成年後見支援センター事業
    - ・相談・申立手続の支援（838件）
    - ・運営協議会の開催（2回）
    - ・事例検討会の開催（3回）
    - ・市民後見人養成講座の開催（基礎編12人、フォローアップ編9人）
    - ・法人後見の受任（17件、新規2件）
    - ・法人後見支援員の活動（登録者42人、活動者24人）
    - ・法人後見支援員スキルアップ研修会の開催（2回 55人）
    - ・成年後見制度講演会の開催（43人）
- 災害ボランティアセンターの組織整備
  - ◇災害ボランティアセンター体制の整備
    - ・市内ライオンズクラブとの協定締結
  - ◇災害ボランティアセンター研修会（38人）

「金婚を祝う会」につきましては、諸般の事情により令和4年度をもって事業を終了しました。





# 社協が行う福祉活動は、 市民の皆さまの支援によって 支えられています

社会福祉協議会は、市民の皆さまに支えられながら活動する民間の福祉団体です。  
地域福祉活動を進めるため、法人運営の資金や地域福祉事業活動の財源確保に努めています。

## 会費ご協力をお願い

区分	構成員	会費
一般会員	町内会・自治会の会員	1世帯 100円
賛助会員	個人で賛同された方	1口 1,000円
特別会員	法人・事業所・団体など	1口 5,000円
企業会員	株式会社・有限会社など	1口 10,000円

市民の皆さまと協働して地域福祉活動を進めるため、会員会費制度をとっています。  
1口から受け付けていますので、お気軽にお問合せください。

特別会員・企業会員のホームページアドレスのリンクを当会ホームページに、協力会員として掲載いたします。ご希望があればお申し出ください。

## ご寄付の受付を行っています

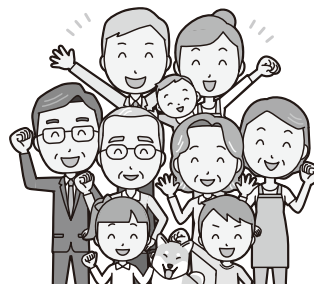
寄付金や寄付物品は、社会福祉協議会の事業や運営を行う上で貴重な財源となっております。一人ひとりが地域に必要なサービスや支援を受けながら、いきいきと暮らし続けることができるまちづくりを進めるために、ご協力をお願いいたします。

なお、寄付物品の中にはお受けできないものもありますので、事前にお問い合わせください。



活動する!

岩見沢が良くなる!



皆様の  
支援にあたたかい  
感謝いたします

### ◆ 活動内容 ◆

- ・ 地域の見守り活動の支援
- ・ 地域ふれあいサロン活動支援
- ・ 福祉教育の推進
- ・ ボランティア活動の普及・推進
- ・ 福祉団体等の活動支援
- ・ 災害ボランティアセンターの組織整備 など

この記事の問合せは  
総務課へ

### ご寄付・ご寄贈 ありがとうございます

令和5年1月1日から3月31日までのご寄付 (掲載承諾を得た方のみ)

立蔵 クニエ 30,000円	佐藤 恵子 手編み靴下	(以下はリングブルの寄付)
吉永 忠邦 30,000円	岩見沢市赤十字奉仕団	岩見沢友の会
金森 孝之 30,000円	古切手	(農) アグリプロ未来
稗田 武夫 30,000円	(有) 北中央防災設備	工藤 昇・修子
HSCスキークラブ	古切手	茂世丑女性部
10,360円	栗沢更生保護女性会	吉成 幸子
井上 佳一 30,000円	古切手	岩見沢市赤十字奉仕団栗沢班
藤田 榮子 50,000円	岩見沢メープル	南ヶ丘町内会
グリーン団地町内会	ライオンズクラブ	藤井 恵子
20,000円	古切手、書き損じはがき	
西下 辰雄 30,000円		
日西 賢治 30,000円	エコキャップ	
	4団体1個人	(順不同・敬称略)

# 40～70代まで幅広く活躍中! 生活支援員として活動してみませんか!



誰かの暮らしの「困った、分からない」  
をお手伝いする活動です。

社協では認知症や知的・精神障がいの方などが、地域  
で安心して暮らせるよう、「日常生活自立支援事業」と  
いうサポートを行っています。

このページでは、担い手である生活支援員の活動について  
ご紹介します。

## 活動の例



福祉サービス  
利用のお手伝い



銀行でのお金の  
払戻しや支払い、日常的な金  
銭管理の相談・  
助言



郵便物の整理、  
書類手続きの  
お手伝い

## 活動の様子、教えてください!



生活支援員  
山本さん

### キッカケ

知人からこの活動について聞き、地域の  
ために何かお役に立てることがあればと思  
い、活動を始めました。

### 大切にしていること

人のお金を取り扱うこともあり、利用者  
の方との信頼関係が大事な活動なので、気  
をつけながら取り組んでいます。

その中で、利用者の方から「ありがとう」、  
「頼りにしているよ」といった言葉を聞ける

のが、楽しみになっています。

### 市民の方へメッセージ

とてもやりがいのある活動で、利用者の方から教わることも多  
いです。

初めて知ったという方も是非、一緒に活動してみませんか?



利用者のAさん  
(80代、女性)

### 利用者の方にも聞いてみました

色んな郵便が来るけど、内容を理解するの  
が自分では難しい。生活費の計算も大変。山  
本さんに毎月来てもらって助かってるし、安  
心するよ。

## 生活支援員養成研修を開催します!

日時	令和5年7月27日(木) 13時30分～15時30分
場所	岩見沢広域総合福祉センター (岩見沢市11条西3丁目1番地9)
内容	①日常生活自立支援事業の概要と生活支援員 の役割についての講話 ②現役の生活支援員の実践報告
定員	10名(申込順)
対象	生活支援員の活動に興味・関心のある市民の方
受講料	無料
申込締切	令和5年7月21日(金)
申込 問合せ先	岩見沢市社会福祉協議会 成年後見支援センター ☎35-5210

現在、岩見沢市では28名の生活支援員が登録しています。  
活動は月に1～2回、1時間程度です。ご興味のある方はこの研  
修に是非ご参加ください!

# 情報ひろば

## ホームヘルパー募集中!

あなたも**初任者研修受講費用の助成制度**を活用してヘルパーとして働きませんか? ※最大で10万円まで助成いたします。

- 【給 与】時給 1,000 円～1,500 円 (勤務日数・時間など相談に応じます)
- 【時 間】3～5時間程度 シフトによる
- 【そ の 他】交通費支給・有給休暇・労災保険 (ホームページにも掲載しています)  
※資格や勤務年数等により賞与や処遇改善手当が支給されます。
- 【応募資格】介護福祉士または初任者研修修了者 (旧ホームヘルパー2級以上) 普通自動車免許 (AT限定可)
- 【問合せ先】訪問介護事業所 TEL 25-6229



## イオン幸せの黄色いレシートキャンペーン

このキャンペーンはイオン北海道が毎月11日「イオン・デー」に実施しており、お買い物精算時に受け取った黄色いレシートを、当日設置された専用ボックスに投函いただくと、レシートの金額の1%相当の物品がその団体に寄贈されるというものです。

当会も2021年から登録し、衛生用品や事務用品等を寄贈していただき活用させていただいております。

昨年もたくさんのご協力いただきありがとうございました。  
今年度も皆様のご協力をよろしくお願いいたします。



## 新入職員紹介



令和5年4月1日から地域福祉課で勤務しております  
ヒロ シマ カズ キ  
**廣嶋和樹**  
と申します。

ボランティアに関わる業務を担当します。地域の皆様からたくさん学ばせていただき頑張っていきたいと思っておりますので、よろしくお願いいたします。

## 赤い羽根 ピンバッジ完成!

今年度のモチーフは百餅祭りとなっております。  
制作費を除いた金額が募金となります。  
岩見沢市のPRにもつながりますので、ご協力をお願いいたします。

**募金500円以上でお礼として贈呈!**



## 「市民後見人養成講座」開催

成年後見制度について理解を深め、認知症や知的障がいなどによって判断能力の低下した方が、安心して生活できるよう支援する「市民後見人」を養成します。

**受講料無料**

開催時期

**9月頃予定**

※具体的な日程は、岩見沢市広報9月号等でお知らせします。

場 所

**岩見沢広域総合福祉センター**  
(岩見沢市11条西3丁目1番地9)

申込・問合せ先  
成年後見支援センター TEL 35-5210

岩見沢市社会福祉協議会 本所・支所・事業所の所在地及び連絡先

〒068-0031 岩見沢市 11 条西 3 丁目 1 番地 9  
岩見沢広域総合福祉センター内

- 総務課・地域福祉課 TEL 22-2960
- 居宅介護支援事業所 TEL 23-8224
- 訪問介護事業所 TEL 25-6229
- 相談支援事業所 TEL 25-6248
- つみき園 TEL 24-2810
- 岩見沢市成年後見支援センター TEL 35-5210
- 岩見沢市ボランティアセンター TEL 25-5516

- 高齢者福祉センターふれあい TEL 23-7588  
(〒068-0820 岩見沢市東山 2 丁目 1 番地 1)
- 栗沢支所・栗沢デイサービスセンター TEL 45-4888  
(〒068-0125 岩見沢市栗沢町南本町 30 番地)
- 北村支所 (毎週木曜日・午前中) TEL 56-2281  
(〒068-1213 岩見沢市北村赤川 593 番地 1)